

Examen especial de puntos



pennsylvania
DEPARTMENT OF TRANSPORTATION

Manual del conductor

Índice

El requisito del examen	1
Guía de estudio y ejemplos de preguntas del examen	3
Parte 1: Leyes y prácticas de manejo seguro en Pensilvania	3
Parte 2: Tome decisiones de manejo seguro para evitar accidentes	10
Información general sobre el examen	20
Cómo concertar una cita para su examen	20
Ley sobre estadounidenses con discapacidades (por sus siglas en inglés, ADA)	20
Procedimientos para hacer el examen	21
Calificación de los resultados del examen	21

AVISO:

Para obtener este manual en español, telefóneese al

1-800-932-4600

El requisito del examen

Como conductor condenado por infracciones al Código Vehicular de Pensilvania, que resultaron en seis o más puntos en su historial de conductor, usted debe hacer y aprobar un examen escrito para conservar su licencia de conducir. El examen tendrá dos tipos de preguntas. El primer tipo de preguntas es para evaluar lo que usted sabe sobre las leyes y prácticas de manejo seguro. El segundo tipo de preguntas evaluará su criterio para tomar decisiones de manejo seguro o de manejo riesgoso en situaciones diarias de tránsito en las que es probable que ocurra un accidente.

Para las preguntas sobre las leyes y prácticas de manejo seguro en Pensilvania, usted necesitará saber:

- Cómo funciona el sistema de puntos en Pensilvania.
- Leyes y sanciones por conducir bajo la influencia de alcohol o drogas.
- Los efectos del alcohol, drogas y medicamentos en su habilidad para conducir.
- Datos sobre la seguridad de los cinturones de seguridad.
- Otros puntos cruciales sobre la seguridad del tránsito.

En la sección Guía de estudio de este Manual encontrará toda la información que necesita saber y ejemplos de preguntas del examen. Estudie la información en detalle. En el examen, se le pedirá que responda “Verdadero” o “Falso” a la información provista en esta sección.

Para la parte del examen que pondrá a prueba su criterio como conductor sobre decisiones de manejo seguro versus decisiones de manejo riesgoso, deberá estudiar ejemplos de “situaciones de accidentes” en la Guía de estudio.

Recuerde:

- Los accidentes no “ocurren sin motivo”.
- Cada conductor toma decisiones al manejar.
- Cada conductor es responsable por sus decisiones.

Las “situaciones de accidentes” que encontrará en la Guía de estudio se tomaron de informes de accidentes reales. Los conductores tomaron decisiones riesgosas. Otras decisiones u elecciones podrían haber salvado a las personas de lesiones, de la muerte o de pérdidas materiales. Otras decisiones o elecciones podrían también evitar a los conductores los altos precios del seguro o el costo elevado de las reparaciones.

En cada ejemplo de una “situación de accidente” verá varios diagramas. Los mismos le mostrarán las condiciones del tránsito, los movimientos de los vehículos y las señales viales y semáforos en el área del accidente. Debajo de cada diagrama hay una descripción de lo que sucedió. Mire todos los diagramas y lea todas las descripciones en cada “situación de accidente”.

Use su criterio para decidir:

- (1) ¿Cómo actuó de manera riesgosa cada conductor?
- (2) ¿Dónde estuvo el “punto crítico de decisión” antes de cada acto riesgoso?
- (3) ¿Qué otras opciones podría haber elegido cada conductor en ese “punto crítico de decisión“?

Luego responda “Verdadero” o “Falso” a las afirmaciones sobre las decisiones, acciones y responsabilidades de los conductores para causar el accidente. Los ejemplos de preguntas en la Guía de estudio serán similares —aunque no exactamente iguales— a las preguntas en el examen.

Las preguntas sobre las leyes, procedimientos y prácticas de manejo seguro representarán aproximadamente 1/3 de la calificación total. La parte del examen sobre “situaciones de accidentes”, que muestra su habilidad para reconocer decisiones riesgosas de los conductores, representará aproximadamente 2/3 de la calificación total. El examen tendrá 20 preguntas. Si no pasa el examen, deberá volver a hacerlo y aprobarlo para conservar su licencia de conducir. No podrá hacer nuevamente al examen el mismo día.

PennDOT desea que usted pase el examen. Aprobar el examen demostrará que usted entiende la diferencia entre las decisiones de manejo seguro y las decisiones que constituyen manejo riesgoso. Esperamos que esto influya sobre usted para que cambie su manera de conducir.

Si se lo condena por nuevas infracciones, podría ser citado para una AUDIENCIA y PennDOT tiene la autoridad para suspender su licencia. Si tiene un accidente, el resultado puede ser más grave. Usted puede evitar estos problemas. Si estudia el material en la Guía y sigue los procedimientos de la última parte del Manual, debería aprobar este examen. Cada vez que esté detrás del volante tome decisiones para un manejo seguro. ¡CONDUZCA DE MANERA INTELIGENTE!

Guía de estudio y ejemplos de las preguntas del examen

La Guía de estudio incluye ejemplos de las preguntas del examen con las respuestas correctas y las explicaciones para garantizar que usted entienda cada ejemplo. Esta sección está dividida en dos partes. La Parte 1 cubre las leyes y prácticas de manejo seguro en Pensilvania. La Parte 2 cubre las situaciones de accidentes que muestran decisiones riesgosas tomadas por los conductores.

Parte 1:

Leyes y prácticas de manejo seguro en Pensilvania

Como ya tiene una licencia de conducir, consideramos que sabe cómo manejar un automóvil y cómo reconocer y entender las señales viales y semáforos. Por lo tanto, este examen no pone a prueba su conocimiento del “reglamento del tránsito”, sino que evalúa su conocimiento sobre cómo conducir de manera segura y sobre las sanciones por nuevas infracciones de tránsito.

Su historial de conductor y el sistema de puntos

Se le exige que haga este examen debido a la cantidad de puntos que tiene en su historial de conductor. El Departamento de Transporte mantiene un historial del conductor para cada conductor con licencia en Pensilvania. La Oficina de Licencias para Conducir agrega puntos a su historial de conductor cada vez que a usted se lo declara culpable de ciertas infracciones de tránsito (en movimiento). La cantidad de puntos que recibe depende de la gravedad de la infracción. La mayoría de las infracciones de tránsito en movimiento implican una sanción de tres (3) puntos. Las mismas incluyen delitos tales como:

- (1) No detenerse ante una señal de Alto o cuando el semáforo está en rojo
- (2) No ceder el paso.
- (3) Conducir detrás de otro vehículo demasiado cerca.
- (4) Retroceder o adelantarse de manera inadecuada.

Algunas excepciones incluyen:

- (1) No detenerse cuando un autobús escolar tiene las luces rojas intermitentes encendidas (5 puntos y una suspensión de 60 días).
- (2) Abandonar el lugar de un accidente que involucra daños materiales solamente (4 puntos).
- (3) Exceder los límites de velocidad máxima en 16-25 millas por hora (4 puntos).
- (4) Exceder los límites de velocidad máxima en 26 millas por hora o más (5 puntos).

Por exceder los límites de velocidad, mientras mayor sea la velocidad, más deberá pagar en concepto de multas y costos. Por ejemplo, si usted supera el límite de velocidad en 20 millas por hora en una carretera cuya velocidad máxima es 55 millas por hora, deberá pagar \$130 como mínimo. Si usted supera el límite de velocidad en 30 millas por hora, pagará \$160 o más si se trata de un área en construcción. Estas multas por exceso de velocidad se duplicarán y también se suspenderá la licencia por 15 días en caso de que la infracción se cometa en un área de obra activa. Además, es cuatro veces más probable que existan víctimas, en caso de accidentes, cuando hubo exceso de velocidad.

Cuando se agregan puntos a su historial de conductor, PennDOT lo notificará por medio de una carta. La primera vez que la cantidad total de puntos en su historial de conductor llegue a 6 o más, se le exigirá que apruebe este examen para conservar su licencia de conducir. Si recibe más puntos, podría ser citado a una Audiencia y su licencia puede ser suspendida. Sin embargo, si usted maneja de manera segura por 12 meses continuos sin cometer ninguna infracción, sin suspensión o revocación de su licencia, PennDOT le quitará 3 puntos de su historial cada año.

Si su historial de conductor muestra 6 puntos o más de manera repetida, o si es culpable de otras infracciones de tránsito más graves, es posible que se suspenda su licencia de conducir por un tiempo prolongado o que la misma sea revocada. Cuando su historial de conductor alcanza 11 o más puntos, su licencia de conducir se suspenderá automáticamente. Además, ciertas prácticas de manejo riesgosas resultarán en la suspensión o revocación automática de su licencia. Esto ocurrirá después de la condena por cualquiera de las siguientes infracciones:

- Manejar un vehículo motorizado bajo la influencia de alcohol o drogas
- Cualquier delito grave que involucre un vehículo
- Homicidio causado con un vehículo
- Correr carreras en las carreteras
- Manejar un vehículo sin luces para evitar la identificación
- Escaparse de un oficial de policía
- Manejar un vehículo cuando su licencia ya está suspendida o revocada
- La segunda vez, o cualquier otra vez posterior, que maneje sin una licencia válida
- No detenerse cuando está manejando un vehículo involucrado en un accidente (choque y fuga)
- No detenerse cuando un autobús escolar tiene las luces rojas intermitentes encendidas

Manejar un vehículo bajo la influencia de alcohol o drogas

Elegir manejar un vehículo cuando está bajo la influencia de alcohol o drogas es la decisión de manejo más riesgosa que puede tomar. Solamente en Pensilvania, más de 20,000 personas sufren lesiones, quedan inválidas o mueren cada año a causa de conductores alcoholizados. Casi la mitad de todos los accidentes fatales involucran a un conductor alcoholizado.

El alcohol hace dos cosas que contribuyen a que manejar cuando se ha bebido sea peligroso. Primero, actúa como un agente depresivo para su cerebro y para su sistema nervioso central. Esto significa que reduce la velocidad de su razonamiento, de su juicio y de sus reacciones. A la vez que disminuye sus habilidades para manejar, el alcohol lo hace sentir más confiado. Los conductores alcoholizados a menudo están fuera de control y ni siquiera lo saben.

El alcohol es absorbido gradualmente por su sistema y una cierta cantidad termina en su sangre. Es el nivel de contenido de alcohol en la sangre (por sus siglas en inglés, BAC) lo que determina cuándo una persona está, legalmente, demasiado ebria para manejar. En Pensilvania, como en la mayoría de los otros estados, un BAC de .08% o mayor está fuera del límite legal.

La cantidad de alcohol necesaria para alcanzar el límite de .08% depende de su peso corporal y de la velocidad con la que bebe. Por lo general, si toma una bebida alcohólica por hora, probablemente no se considere que está legalmente demasiado ebrio como para manejar. Una bebida alcohólica puede ser un trago de una bebida fuerte o un cóctel, una copa de vino de 4 onzas o una cerveza de 12 onzas. Comer es una buena idea porque disminuye el índice de absorción de alcohol en su sistema. No significa que usted no se pondrá demasiado ebrio para manejar. El efecto del alcohol es el mismo que si no comiera. Sólo que no lo va a sentir tan rápidamente.

Además, el BAC de .08% es solamente un límite legal. Su forma de manejar se verá afectada antes de que haya tomado esta cantidad. Incluso los niveles de alcohol en la sangre por debajo del límite legal para manejar pueden dañar sus reflejos y afectar su razonamiento a un nivel peligroso. De hecho, si su nivel de BAC es solamente la mitad del límite legal, tiene entre 2 y 7 veces más probabilidades de tener un accidente que si no tuviera alcohol en su sangre. Debido a que el alcohol se acumula en su sangre, sus errores de manejo aumentarán, comenzando con su primera bebida alcohólica.



**Si bebe,
no maneje**

El alcohol es, considerablemente, el mayor problema desde el punto de vista del deterioro de las habilidades de manejo. Pero otras drogas comunes también afectarán la visión, la memoria, la coordinación y los reflejos. Esto incluye tanto a los medicamentos recetados como a los no recetados. Las drogas legales, de venta libre, para síntomas de resfríos pueden hacerle perder concentración y hacerlo sentir demasiado somnoliento para manejar. Las anfetaminas ("speed") pueden aumentar su estado de alerta por un rato, pero afectarán su habilidad para manejar a medida que se va pasando el efecto de la droga. Los barbitúricos o "downers" afectarán su forma de manejar de la misma manera que el alcohol. Los tranquilizantes pueden causar mareos o somnolencia y son peligrosos para los conductores cuando se mezclan con alcohol. Un tranquilizante ingerido junto con una bebida alcohólica afecta su capacidad de manejar de la misma manera que cuatro bebidas alcohólicas.

La amplia variedad de drogas ilegales disponibles en la calle en la actualidad pueden destruir sus habilidades para manejar. Un conductor que se drogue con "coke" o "pot" (cocaína o marihuana), polvo de ángel (PCP) o drogas psicodélicas (LSD) no usará buen criterio al tomar decisiones ni tendrá buenas reacciones al manejar. Nuevamente, la condición más peligrosa resulta de manejar mientras se está bajo la influencia de cualquiera de estas drogas y del alcohol. Esta combinación es mortal.

Antes de manejar, las personas que consumen drogas (inclusive si son recetadas por un médico) deberían leer las etiquetas con atención o consultar al farmacéutico acerca de los efectos de las mismas sobre la forma de manejar.

Ley de consentimiento tácito de Pensilvania

Por ley, cuando usted recibe una licencia de conducir en Pensilvania, acepta someterse a exámenes químicos de sangre, aliento u orina si la policía lo arresta por manejar bajo la influencia de alcohol o drogas. Si se niega a hacer un examen de este tipo, su licencia será suspendida automáticamente por un año. Incluso si después lo declaran no culpable de manejar bajo la influencia del alcohol o drogas, igualmente perderá su licencia si se niega a someterse a un examen químico al ser arrestado.

Como conductor, es muy importante que recuerde esta ley.

Sanciones por conducir bajo la influencia de alcohol o drogas

Las sanciones por conducir bajo la influencia (DUI) de alcohol o drogas en Pensilvania son severas.

Una **PRIMERA** condena por manejar con un contenido en sangre de .08% o mayor resultará en:

- Un período de prisión mínimo de dos días y máximo de dos años
- Una multa mínima de \$300 y máxima de \$5,000
- Suspensión automática de su licencia por un año
- Requisito de completar el curso *Alcohol Highway Safety School* (educación acerca del impacto del alcohol sobre la seguridad en las carreteras), a su cargo

Si usted se convierte en un infractor de DUI reincidente en Pensilvania, recibirá una sentencia obligatoria de 30 días de prisión como mínimo por una segunda condena, de 90 días por una tercera condena y de un año por cada condena adicional. Y con sólo un delito usted tendrá un antecedente penal que lo acompañará por el resto de su vida –cuando se postule para un trabajo, trate de obtener préstamos, etc.

¿Qué puede hacer para evitarlo?

Obviamente, si bebió demasiado, no maneje. Y si ve que otros bebieron demasiado, hay formas de convencerlos para que no manejen. Puede tratar de sugerir alternativas—llamar a un taxi o encontrar a una persona que no beba para que lleve al conductor alcoholizado a su casa. Trate de demorar al conductor alcoholizado para que coma algo, o para involucrarlo en alguna otra cosa en vez de manejar inmediatamente—esto dará un poco de tiempo para que los efectos del alcohol se desvanezcan. Pero recuerde que una persona solamente puede “quemar” alrededor de una onza (un trago) de alcohol por hora. Lo más importante: trate de que el bebedor deje de beber.

Tratar con alguien que está bajo los efectos del alcohol no es fácil. Cuando esté tratando de convencer a alguien que estuvo bebiendo de que no maneje, no es una buena idea acusarlo de estar ebrio. En su lugar, trate de convencer al bebedor de que es demasiado inteligente como para “correr el riesgo”. Puede decirle que, “aunque puedas manejar, podrían detenerte por cualquier motivo y una vez que la policía huela el alcohol en tu aliento, se te acabó la suerte. Irás a prisión. Tendrás que pagar mucho dinero por las multas. Perderás tu licencia. No vale la pena.”

También puede recurrir a otras cosas, además del miedo de la persona a las sanciones por DUI. Señalar cuán culpables se sentirán si chocan o matan a alguien, especialmente a un niño, puede convencer a algunos bebedores a esperar a estar sobrios antes de manejar. La vergüenza por el hecho de que alguien de la familia, o los compañeros de trabajo, se enteren de que se lo detuvo y se lo envió a prisión por conducir bajo la influencia del alcohol puede ser motivo suficiente para que el bebedor decida no manejar. O la amenaza de la ruina financiera—“Si chocas a alguien, te llevarán a juicio y perderás todo. ¡Pagarás por eso el resto de tu vida!”

Cualquier argumento que funcione, si funciona, vale la pena para que una persona que ha estado bebiendo no maneje. Y si usted sabe con anticipación que van a estar festejando y bebiendo mucho, encuentre a alguien para que sea el “conductor designado”, que se mantendrá sobrio y que los llevará a usted y al resto del grupo de regreso a sus hogares. Las leyes duras y la estricta aplicación de las mismas solamente pueden hacer una parte para evitar que los conductores bebedores manejen. La mayor parte, depende de usted. Es definitivamente la decisión sobre manejo seguro más crítica que puede tomar. . . **Si bebe, no maneje.**

Datos sobre el uso del cinturón de seguridad por parte de adultos y niños

Existen muchas buenas razones para usar siempre el cinturón de seguridad cuando maneje o viaje como pasajero en un vehículo. En primer lugar, ES OBLIGATORIO POR LEY en Pensilvania. Además de exigir que usted, como adulto, utilice el cinturón de seguridad, la Ley de protección de pasajeros menores de Pensilvania exige que:

- Los niños menores de cuatro (4) años de edad usen el cinturón en asientos de seguridad para vehículos aprobados para niños, independientemente del lugar que ocupen en el automóvil, adelante o atrás.
- Los niños desde 4 a 7 años (inclusive) deben viajar en un asiento elevado (booster) aprobado, independientemente del lugar que ocupen en el vehículo.
- Los conductores son los responsables de sujetar a los menores a los asientos de seguridad para niños.

Hay, en realidad, dos impactos en cada accidente automovilístico. Cuando su vehículo choca contra algo, se tuerce, se curva o se dobla con la fuerza de la colisión, luego se detiene. En el segundo impacto, la fuerza del choque se aplica a usted, dentro del vehículo. Y si no está usando su cinturón de seguridad, es usted quien termina con su cara aplastada contra el parabrisas o el panel de instrumentos y su cuerpo atravesado por la columna de dirección.

Los cinturones de seguridad evitan este “segundo impacto” al mantenerlo a usted en su lugar resistiendo la fuerza del choque y evitando el contacto con el interior del vehículo o con otros pasajeros. Si cree que va a poder utilizar sus brazos para sujetarse en el momento del impacto y así evitar golpearse con alguna superficie del interior de su vehículo, está equivocado. Su cuerpo se mueve con varias toneladas de fuerza inclusive en un choque a baja velocidad, lo que es suficiente para quebrar los brazos de cualquier persona. Y eso en caso de que los pudiera levantar a tiempo. Solamente tiene 1/50 de un segundo para detener su cuerpo después que su vehículo haya chocado contra algo para evitar una lesión. No hay manera de que pueda reaccionar tan rápidamente, pero el cinturón de seguridad se encarga de eso.

Los datos provenientes del análisis de estadísticas de tránsito demuestran que los vehículos que chocan a una velocidad tan baja como 10 a 15 millas por hora pueden matar a conductores o pasajeros sin cinturón de seguridad. Pero incluso a altas velocidades, los conductores o pasajeros protegidos con cinturones de seguridad normalmente sobreviven a los accidentes automovilísticos, a menudo sin lesiones graves.

A menudo se hacen muchas afirmaciones FALSAS sobre los cinturones de seguridad. Algunas de las más comunes son:

- **“Los cinturones de seguridad pueden causar lesiones en los accidentes”.** Sí, hay informes sobre personas lesionadas por sus cinturones de seguridad. Pero en esos casos, o los cinturones no estaban ajustados correctamente o las personas estarían muertas—no simplemente lesionadas—si no hubieran tenido sus cinturones de seguridad abrochados. Además, cuando ocurren lesiones a causa de los cinturones, afectan una parte más grande y más fuerte del cuerpo—por lo general el pecho—que tiene mayor capacidad para resistir la fuerza de un choque que, por ejemplo, su cabeza.
- **“En muchas clases de accidentes es mejor ser despedidos sin impedimentos del vehículo”.** La probabilidad de sufrir una lesión fatal si es despedido de su vehículo es aproximadamente 25 veces mayor, en todos los tipos de choques. La calzada es dura, hay muchos objetos letales contra los que puede ser arrojado o por los que puede ser golpeado mientras su cuerpo rueda por la superficie y es muy probable que sea arrollado por otro vehículo si es despedido del suyo. Aunque su vehículo se incendie o se hunda bajo el agua—lo que, en total, llega a menos de la mitad del uno por ciento de todos los accidentes que causan lesiones— será mejor para usted estar sujeto con su cinturón de seguridad. Evitará que se golpee su cabeza y pierda la conciencia, posibilitando que usted escape una vez que su automóvil se detenga.

- **“No necesito el cinturón de seguridad ya que tengo un vehículo nuevo con bolsas de aire”.** Las bolsas de aire por sí mismas pueden reducir en un 20 a un 40 por ciento sus probabilidades de morir en un choque frontal, mientras que las bolsas de aire y los cinturones de seguridad usados conjuntamente le brindan de 45 a 55 por ciento más seguridad. Y las bolsas de aire prácticamente no proporcionan ninguna protección en caso de choques en la parte trasera del vehículo o si alguien ignora una señal de alto o un semáforo en rojo y lo choca desde un costado o si su automóvil vuelca como resultado de un choque.
- **“Puedo proteger mejor a mi bebé si lo sostengo a mi lado”.** En realidad, un bebé que pesa solamente 12 libras, en un choque que se produce a una velocidad de tan sólo 10 millas por hora, se convierte en un proyectil humano que se mueve con una fuerza de 120 libras. No hay posibilidades de que usted lo sostenga. Utilice un asiento de seguridad para niños como lo exige la ley. Nunca se lo perdonaría.

Sobre este último punto, debe recordar que no es suficiente utilizar un asiento de seguridad aprobado para bebés o niños, sino que debe usarlo adecuadamente para que proporcione la protección para la cual fue diseñado. Obviamente, deberá seguir con atención las instrucciones del fabricante para la correcta instalación y uso de cada asiento de seguridad en particular. Su vehículo puede necesitar un clip o hebilla adicional para asegurar el asiento de seguridad en el automóvil. Las concesionarias de automóviles normalmente proveen esas partes adicionales de forma gratuita, pero usted debe solicitarlas. La única forma de saber si su automóvil necesita alguna parte adicional para asegurar el asiento de seguridad para niños es leyendo el manual del mismo.

En líneas generales, recuerde lo siguiente:

- Los bebés deben ir sentados mirando hacia atrás.
- Los niños deben ir sentados mirando hacia adelante.
- La parte central del asiento de atrás es el lugar más seguro en el vehículo donde colocar el asiento de seguridad para su hijo.
- El cinturón de seguridad del vehículo siempre debe ser utilizado para afirmar el asiento de seguridad.
- El arnés del asiento de seguridad debe calzar de manera ajustada (permita solamente el ancho de dos dedos de espacio) alrededor de su hijo.

**Y... use su propio cinturón de seguridad, siempre.
Sus hijos seguirán su ejemplo.**

Ejemplos de las preguntas del examen (PARTE 1)

Su conocimiento sobre el material incluido en la Parte 1 de la Guía de estudio se evaluará a través de preguntas cuyas respuestas serán VERDADERO/FALSO. Se harán afirmaciones sobre las leyes y prácticas de manejo seguro en Pensilvania. Para cada afirmación, debe marcar VERDADERO o FALSO. Si no marca VERDADERO o FALSO, esa respuesta será considerada como incorrecta.

EJEMPLO nro. 1 Su licencia de conducir será suspendida o revocada de manera automática después de más de una condena por cualquiera de las siguientes infracciones: no ceder el paso a los peatones en una zona escolar, correr carreras en las carreteras, manejar un vehículo motorizado mientras está bajo la influencia de alcohol o drogas, manejar cuando su licencia ya está suspendida o revocada.

VERDADERO FALSO

Explicación: Esta afirmación es *FALSA* por dos razones. Primero, en la Guía de estudio el hecho de no ceder el paso a los peatones en una zona escolar no está en la lista de infracciones que resultan en la suspensión o revocación automática de la licencia. Segundo, solamente una condena de la lista de infracciones es suficiente para que usted pierda su licencia.

EJEMPLO nro. 2 En Pensilvania, su licencia será suspendida de manera automática por un mes si se lo arresta por manejar bajo la influencia de alcohol o drogas y se niega a someterse al examen químico de sangre, aliento u orina, a menos que posteriormente usted sea declarado no culpable del delito.

VERDADERO FALSO

Explicación: Esta afirmación es *FALSA*. Se refiere a la “Ley de consentimiento tácito” en Pensilvania. Esta ley prevé la suspensión automática de la licencia por negarse a someterse al examen de DUI, aún cuando posteriormente usted sea declarado no culpable. Además, el plazo por infringir esta ley es un año, no un mes.

EJEMPLO nro. 3 La ley de Pensilvania exige que todos los conductores adultos y pasajeros en los asientos delanteros utilicen cinturón de seguridad y que todos los niños menores de cuatro (4) años de edad viajen con el cinturón abrochado en asientos de seguridad aprobados para niños o bebés, independientemente del lugar que ocupen en el vehículo.

VERDADERO FALSO

Explicación: Esta afirmación es *VERDADERA*. Por ley, en Pensilvania todos los adultos, ya sean conductores o pasajeros en los asientos delanteros, deben usar cinturones de seguridad. Además, la afirmación sobre los niños menores de cuatro (4) años de edad es verdadera según la Ley de protección de pasajeros menores de Pensilvania. (Ver la Guía de estudio).

Los ejemplos de las preguntas mostradas evalúan su conocimiento sobre los tres temas principales en la Parte 1 de la Guía de estudio (1) sanciones por manejo riesgoso, (2) alcohol y drogas y (3) cinturones de seguridad. El examen también incluirá preguntas de estas tres áreas.

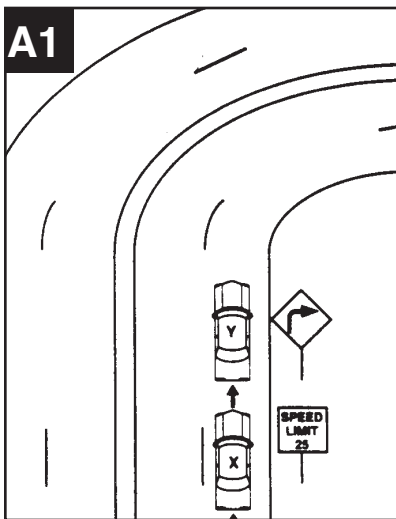
Cuando haga el examen, lea con atención cada afirmación. Si hay algo falso en la afirmación, entonces la afirmación completa es *FALSA*. Recuerde, PennDOT puede usar todo el material en la Parte 1 de la Guía de estudio para elaborar preguntas del examen.

Ejemplos de preguntas del examen (PARTE 2)

El material y ejemplos de esta sección, basados en informes de accidentes reales, muestran cómo las decisiones riesgosas pueden resultar en conflictos de tránsito. Los mismos explican cómo las decisiones más seguras en estas situaciones podrían haber reducido la probabilidad de conflicto y posiblemente hubieran evitado el accidente. Mientras estudia este material, recuerde que en el examen se le harán preguntas cuya respuesta es VERDADERO/FALSO como las que siguen a continuación. Para responder correctamente debe pensar en cada accidente en términos de las decisiones de los conductores involucrados y ser capaz de explicar si cada conductor “manejó de manera inteligente”, de acuerdo con las tres cosas listadas en la página anterior.

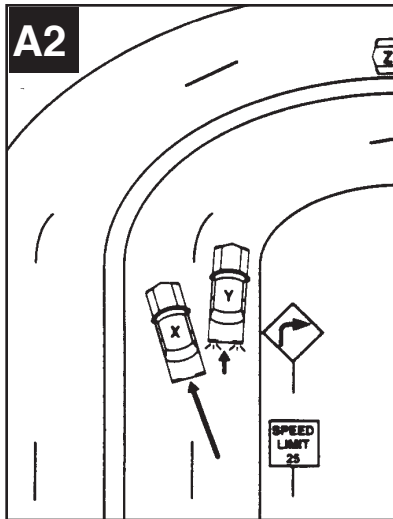
Ejemplo A

Vea el accidente que se muestra en los diagramas A1, A2 y A3.



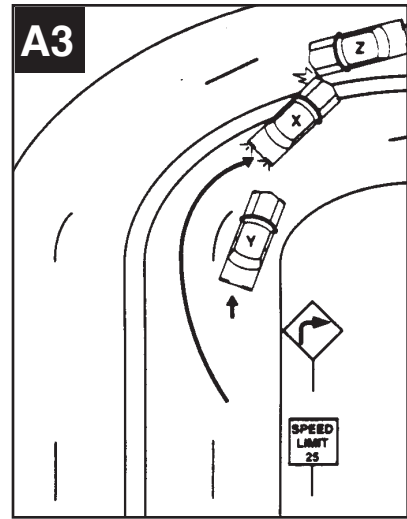
En el primer diagrama:

El Conductor X sigue de cerca al Conductor Y a medida que ambos vehículos se acercan a una curva cerrada hacia la derecha. La calle tiene cuatro carriles, dos en cada dirección.



Un segundo después:

El Conductor Y frena justo antes de ingresar a la curva.
El Conductor X decide adelantarse y acelera hacia el carril izquierdo, pasando al Conductor Y.
El Conductor Z comienza a tomar la curva desde la dirección opuesta.



El accidente ocurre cuando:

El Conductor Y continúa manejando lentamente por la curva.
El Conductor X frena pero no puede dejar de resbalar desde el centro de la calle hasta el camino del Conductor Z.
Ocurre un choque debido a que el Conductor Z no puede esquivar al Conductor X.

Responda la siguiente pregunta **como si usted fuera el Conductor Y**.

Pregunta: Usted sabía que el Conductor X lo seguía de cerca detrás suyo. Al frenar antes de ingresar a la curva, usted forzó al Conductor X a tomar la decisión de dar un viraje hacia el carril izquierdo para adelantarlo. Por lo tanto, usted es parcialmente responsable del accidente que se muestra aquí.

VERDADERO FALSO

La respuesta para el ejemplo A es FALSO. Disminuir la velocidad antes de ingresar a una curva cerrada es una práctica de manejo segura. Esto se enseña en el Manual del conductor de Pensilvania para conductores principiantes. Si espera a frenar cuando está en el medio de la curva, tendrá menos control de su vehículo. Sin embargo, el punto más importante al responder esta pregunta es que un conductor no puede ser forzado a tomar una decisión de manejo riesgosa por otra persona. En esta situación, el Conductor X eligió acelerar y adelantarse en el inicio de la curva, luego perdió el control y viró hacia el carril de tránsito contrario. El Conductor X es totalmente responsable por esta decisión y usted, como Conductor Y, no puede ser considerado parcialmente culpable por este accidente.

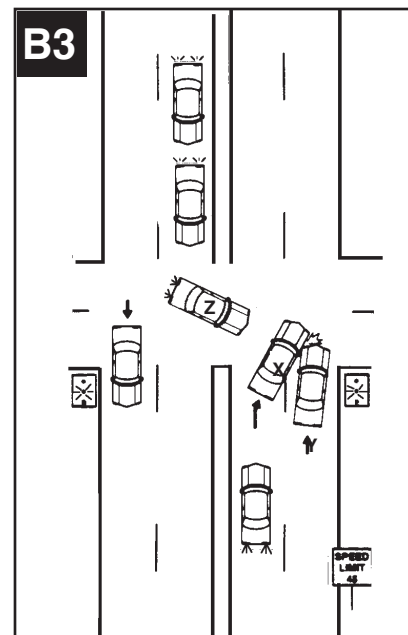
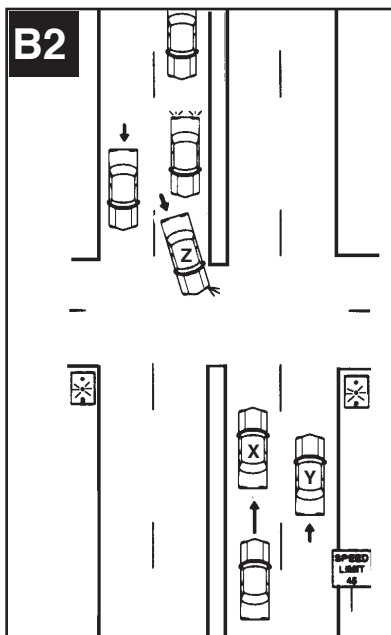
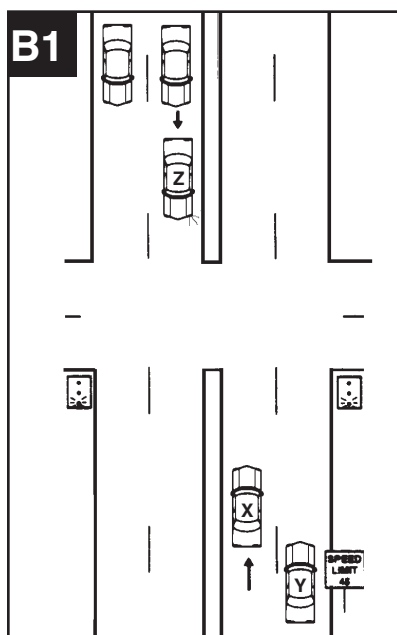
Ejemplo B

Vea el accidente que se muestra en los diagramas B1, B2 y B3.

Responda la siguiente pregunta **como si usted fuera el Conductor X**.

Pregunta: El “punto crítico de decisión” para su elección de cruzar la intersección con semáforo en amarillo fue anterior al momento en que el Vehículo Z comenzara, de hecho, a girar frente a usted.

VERDADERO FALSO



En el primer diagrama:

El Conductor X ve un semáforo en verde adelante a medida que se aproxima a una intersección sobre una calle de cuatro carriles en la ciudad.

El Conductor Y está en el carril derecho, al lado y un poco por detrás del Conductor X.

El Conductor Z se aproxima a la intersección desde la dirección opuesta y señala con las luces direccionales que desea girar a la izquierda.

Después de uno o dos segundos:

El Conductor Z ingresa a la intersección en el momento en que el semáforo se pone en amarillo.

El Conductor X está por ingresar a la intersección, apurándose para cruzarla antes de que el semáforo se ponga en rojo.

El Conductor Y avanza a la misma velocidad que el Conductor X, dirigiéndose hacia la intersección.

El accidente ocurre cuando:

El Conductor Z frena abruptamente introduciéndose parcialmente en el camino del Vehículo X.

El Conductor X se desvía hacia la derecha para evitar al Vehículo Z, todavía apurándose para cruzar con el semáforo en amarillo.

El Conductor Y no puede reaccionar lo suficientemente rápido para evitar chocar contra el costado del Vehículo X.

La respuesta para el ejemplo B es VERDADERO. Cuando usted vio por primera vez que el semáforo se puso en amarillo, todavía no había ingresado a la intersección. Sus opciones eran apurarse para cruzar a tiempo o bajar la velocidad y tratar de frenar. Al tomar esta decisión, debería haber tenido en cuenta el movimiento del Vehículo Z y el hecho de que el Vehículo Y en el carril a su lado lo había “encajonado”. No habría espacio para maniobrar si surgiera un conflicto con el Vehículo Z. En esta situación, “manejar de manera inteligente” significa que usted reconozca por lo menos dos cosas que aumentan las probabilidades de un accidente. Primero, tanto usted como el Conductor Z necesitan pasar a través del mismo punto para cruzar la intersección antes de que el semáforo se ponga en rojo. Segundo, el hecho de que el semáforo cambie de verde a amarillo puede hacer que el Conductor Z asuma que usted se detendrá. Por lo tanto, es más probable que él doble y menos probable que le ceda el paso a usted. Esto no justifica la decisión riesgosa del Conductor Z de hacer un giro que cruzaba su camino, pero demuestra cómo su decisión podría haber ayudado a evitar este accidente.

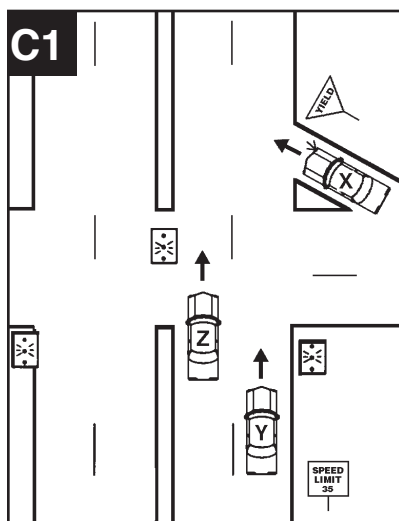
Ejemplo C

Vea el accidente que se muestra en los diagramas C1, C2 y C3.

Responda la siguiente pregunta **como si usted fuera el Conductor X**.

Pregunta: Una vez que vio que el semáforo se puso en amarillo, con el Vehículo Y todavía sobre el otro lado de la intersección, la decisión de seguir adelante con su giro sobre la calle principal fue una buena decisión.

VERDADERO FALSO

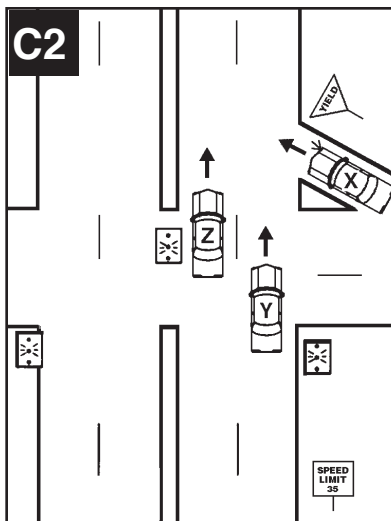


En el primer diagrama:

El Conductor X señala con las luces direccionales que va a girar a la derecha desde una calle pequeña y ve que el semáforo de la calle principal se pone en amarillo.

El Conductor Y transita por la calle principal y casi ha llegado a la intersección cuando el semáforo se pone en amarillo.

El Conductor Z transita por la calle principal y ha cruzado parcialmente la intersección cuando el semáforo se pone en amarillo.

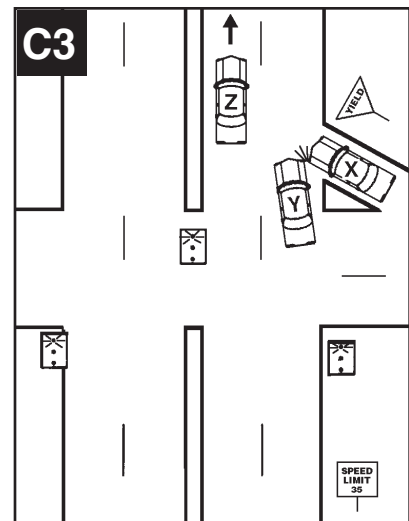


En el instante siguiente:

El Conductor Z cruza la intersección con el semáforo en amarillo.

El Conductor Y empieza a apurarse para cruzar la intersección con el semáforo en amarillo.

El Conductor X recién empieza a girar sobre la calle principal, entonces ve que el Conductor Y no se está deteniendo en la intersección.



El accidente ocurre cuando:

El Conductor Z logra cruzar la intersección en el momento en que el semáforo se pone en rojo.

Continúa hacia adelante en el carril izquierdo de la calle principal sin disminuir la velocidad.

El Conductor X frena bruscamente pero no logra detenerse antes de patinar e ingresar en el camino del Vehículo Y.

El Conductor Y trata de desviarse hacia el carril izquierdo apenas pasa el Vehículo Z, pero no puede evitar chocar el ángulo del Vehículo X.

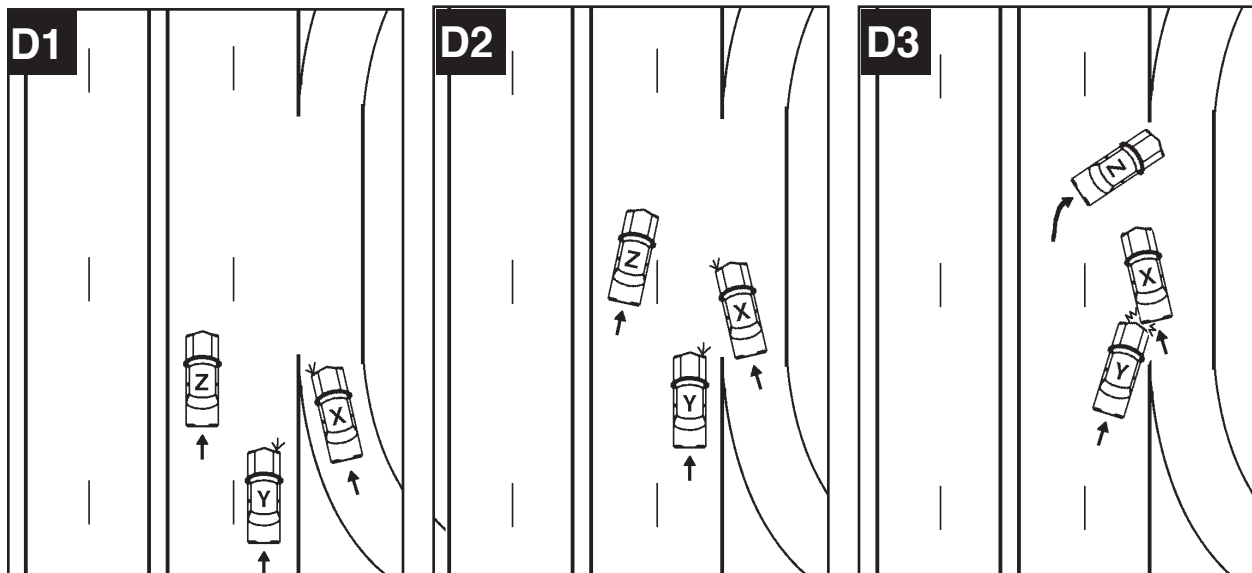
La respuesta para el ejemplo C es FALSO. Como en el ejemplo B, una decisión de atravesar un punto de conflicto asumiendo que la otra persona se detendrá o disminuirá la velocidad no es una decisión de manejo seguro. Su decisión de girar, como se mostró, debería tener en cuenta que si el Conductor Y eligiera apurarse para cruzar la intersección con el semáforo en amarillo, no tendría espacio para evitar un choque con su vehículo debido al Vehículo Z en el carril próximo. En este caso, “manejar de manera inteligente” significa que antes de decidir girar sobre la calle principal, debe recordar que usted no sabe qué hará el Conductor Y y que no hay espacio para que el mismo pueda maniobrar su vehículo. Estos hechos aumentan la probabilidad de un conflicto de tránsito, resultando en un accidente.

Ejemplo D

Vea el accidente que se muestra a continuación en los diagramas D1, D2 y D3.
 Responda la siguiente pregunta **como si usted fuera el Conductor Z**.

Pregunta: Su decisión de pasar delante de los Conductores X e Y para salir de la autopista fue la responsable del acto más riesgoso en esta situación de accidente.

VERDADERO FALSO



En el primer diagrama:

El Conductor X acelera en una rampa de acceso a la autopista con su luz direccional izquierda encendida.

El Conductor Y transita por el carril derecho de la autopista, con su luz direccional derecha encendida.

El Conductor Z transita por el carril izquierdo de la autopista.

Segundos más tarde:

El Conductor X está próximo a ingresar a la autopista.

El Conductor Y está comenzando a girar hacia la rampa de salida.

El Conductor Z inicia un giro cerrado desde el carril izquierdo hacia la rampa de salida.

El accidente ocurre cuando:

El Conductor Z cierra el paso del Conductor X para salir de la autopista.

El Conductor X frena bruscamente para evitar chocar al Conductor Z.

El Conductor Y choca contra la parte trasera del Conductor X.

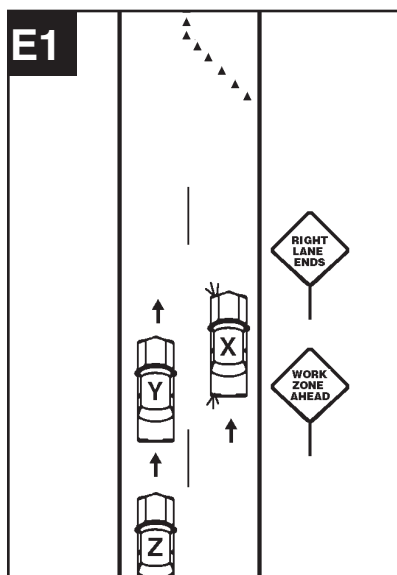
La respuesta para el ejemplo D es VERDADERO. Aunque usted no sufrió lesiones ni daños en su vehículo, su decisión aumentó la probabilidad de un accidente al agregarle un conflicto extra a una situación ya peligrosa. Ya había un conflicto entre los Vehículos X e Y. Cada conductor tenía que avanzar atravesando el camino del otro. Debería haber considerado la probabilidad de un conflicto con el Conductor X y la posibilidad de un accidente entre los Vehículos X e Y antes de decidir girar, cruzando el camino del Conductor X. Este ejemplo enfatiza la necesidad de reconocer posibles conflictos de tránsito con cualquier vehículo, no solamente el suyo, a tiempo para tomar decisiones de manejo seguro. En este accidente, usted (Conductor Z) logró escapar del mismo. La próxima vez que esta situación ocurra, es igualmente posible que el Conductor X decida acelerar para evitar al Conductor Y y que termine chocando contra su vehículo.

Ejemplo E

Vea el accidente que se muestra abajo en los diagramas E1, E2 y E3.
 Responda la siguiente pregunta **como si usted fuera el Conductor Y.**

Pregunta: Teniendo en cuenta el hecho de que el Vehículo Z lo seguía muy de cerca, casi tocando su paragolpes, la decisión de manejo más segura que podía tomar en esta situación era mantener su velocidad y bloquear al Conductor X cuando trató de abrirse paso delante suyo.

VERDADERO FALSO

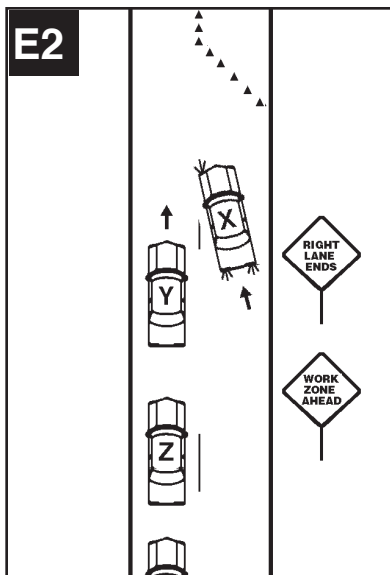


En el primer diagrama:

El Conductor X transita por el carril derecho de una calle concurrida. Indica con las luces direccionales que va a cambiar de carril y moverse adelante del Conductor Y, después de ver que el carril derecho está cerrado más adelante en una zona de obras.

El Conductor Y transita por el carril izquierdo, aproximadamente a la misma altura que el Conductor X.

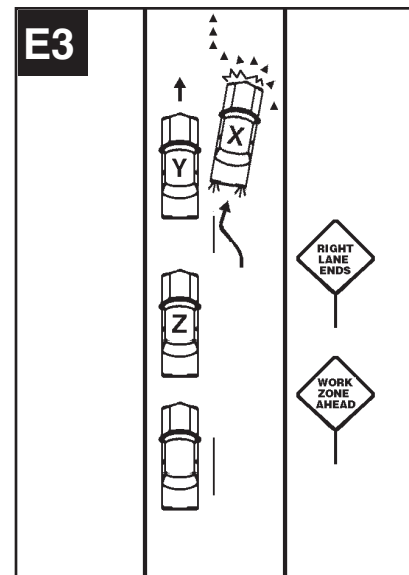
El Conductor Z sigue de cerca al Conductor Y.



Un momento después:

El Conductor X gira levemente hacia el carril izquierdo, luego frena bruscamente cuando ve que el Conductor Y no disminuye la velocidad.

El Conductor Y mantiene la velocidad a medida que la calle se angosta, con el Conductor Z que se mantiene cerca detrás suyo.



El accidente ocurre cuando:

Los Conductores Y y Z continúan en el carril izquierdo casi sin dejar espacio entre ellos.

El Conductor X dobla nuevamente hacia la derecha y se desliza sobre la fila de conos de señalización de tráfico instalados para marcar el cierre del carril.

La respuesta para el ejemplo E es FALSO. Cualquier elección que haga que aumente la probabilidad de conflicto con otro conductor—aún cuando el mismo opte por manejar de manera riesgosa—no es una decisión de manejo seguro.

Ejemplos F, G y H

Los ejemplos en las páginas siguientes se usan para ayudar a explicar el interés de PennDOT de que usted “maneje de manera inteligente” y de que tome “la decisión apropiada en el momento correcto”. Cuando estudie estas situaciones de accidente, puede resultarle útil ponerse en la posición de cada conductor de los vehículos X, Y y Z y no solamente los utilizados en los ejemplos A-E.

Pregúntese:

- En cada situación, ¿qué cosas que aumentaron las probabilidades de conflictos de tránsito deberían haber reconocido cada uno de los conductores?
- ¿Cuándo deberían haber visto el posible conflicto (dónde estuvo el punto crítico de decisión)?
- ¿Qué decisiones de manejo seguro podría haber tomado cada conductor para reducir la probabilidad de un accidente?

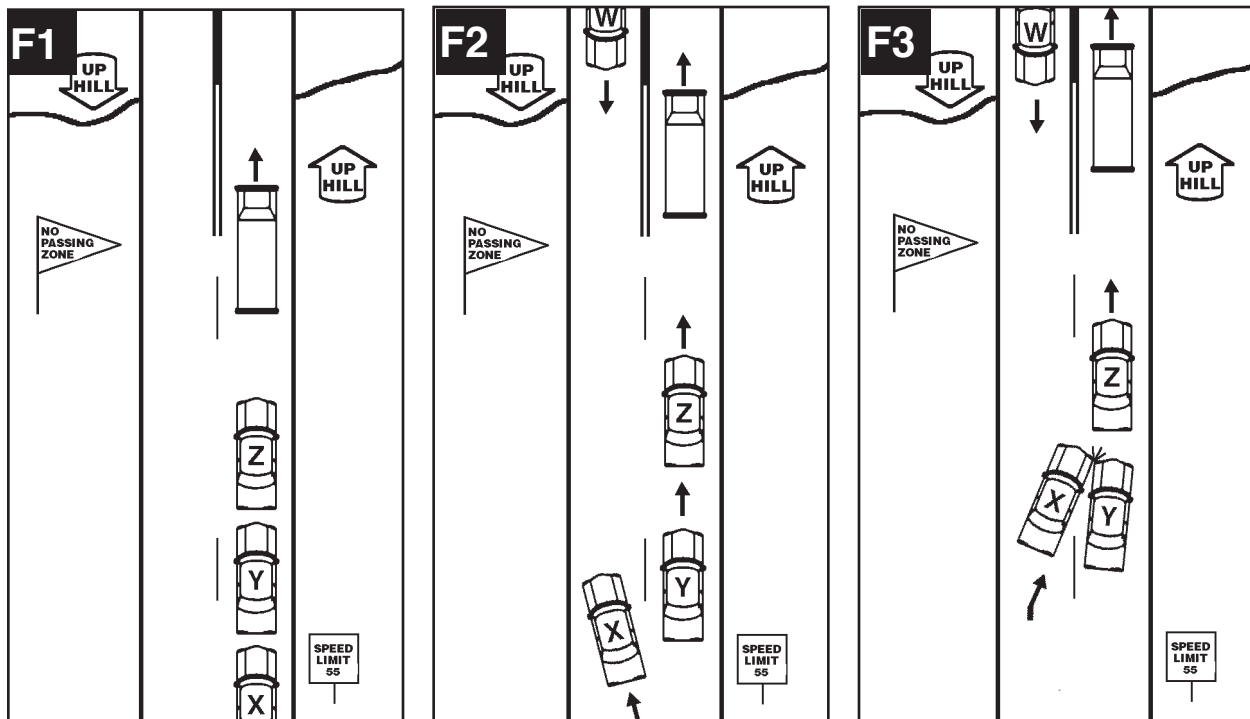
En los diagramas F, G y H se muestran tres situaciones de accidentes más. No hay ejemplos de preguntas con estos diagramas. Los Diagramas F-H están incluidos en la Guía de estudio para brindarle más práctica para reconocer cómo evitar accidentes mediante decisiones de manejo seguro.

Ejemplo F

Vea el accidente que se muestra en los diagramas F1, F2 y F3.
Tenga en cuenta las siguientes preguntas:

Pregúntese:

- En cada situación, ¿qué cosas que aumentaron las probabilidades de conflictos de tránsito deberían haber reconocido cada uno de los conductores?
- ¿Cuándo deberían haber visto el posible conflicto (dónde estuvo el punto crítico de decisión)?
- ¿Qué decisiones de manejo seguro podría haber tomado cada conductor para reducir la probabilidad de un accidente?



En el primer diagrama:

Los Conductores X, Y y Z forman una fila detrás de un camión ascendiendo por una pendiente en una carretera de dos carriles.

En el instante siguiente:

El Conductor X decide tratar de adelantar a los Vehículos Y y Z antes de la zona de prohibición de adelantamiento en la cima de la pendiente.

Los Conductores Y y Z mantienen su distancia detrás del camión y el Conductor Y sigue de cerca al Vehículo Z.

El accidente ocurre cuando:

El Vehículo W aparece sobre la cima de la pendiente.

Al momento de llegar a la cima de la pendiente, el camión ha disminuido mucho la velocidad.

Los Conductores Y y Z han reducido la distancia que mantenían detrás del camión y el Conductor Y está pegado al paragolpes del Vehículo Z.

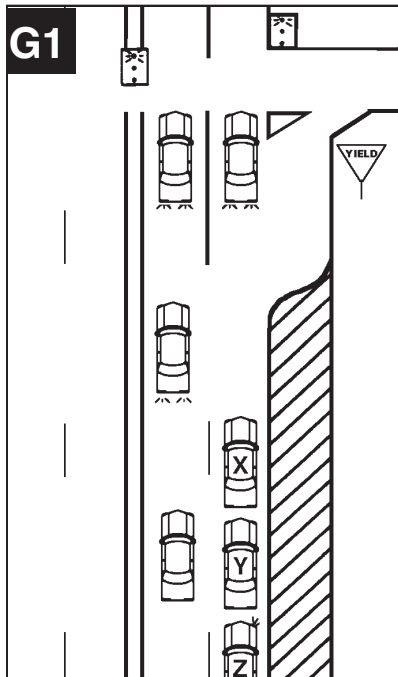
El Conductor X reacciona ante el Vehículo W tratando de forzar su regreso a su propio carril, chocando al Vehículo Y.

Ejemplo G

Vea el accidente que se muestra en los diagramas G1, G2 y G3.
Tenga en cuenta las siguientes preguntas:

Pregúntese:

- En cada situación, ¿qué cosas que incrementaron las probabilidades de conflictos de tránsito deberían haber reconocido cada uno de los conductores?
- ¿Cuándo deberían haber visto el posible conflicto (dónde estuvo el punto crítico de decisión)?
- ¿Qué decisiones de manejo seguro podría haber tomado cada conductor para reducir la probabilidad de un accidente?

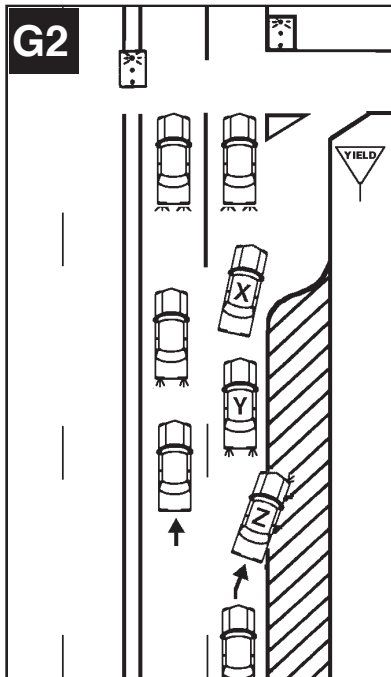


En el primer diagrama:

El Conductor X disminuye la velocidad antes de llegar al semáforo en rojo en la intersección.

El Conductor Y sigue de cerca al Conductor X.

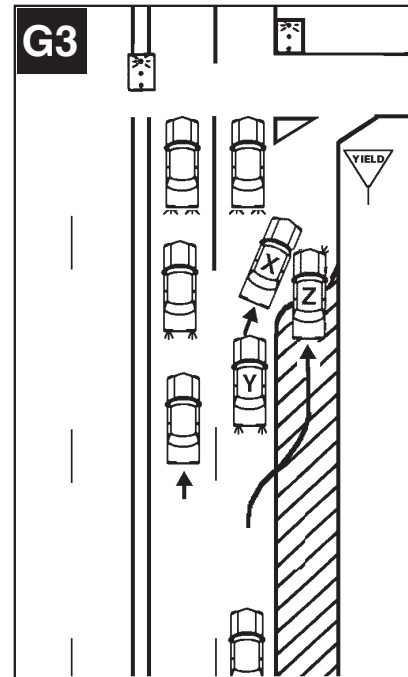
El Conductor Z sigue de cerca al Conductor Y y señala con las luces direccionales para girar a la derecha en la intersección.



Un par de segundos después:

El Conductor X, sin señalar con las luces direccionales, comienza a girar levemente a la derecha, aún deslizándose hacia la intersección. El Conductor Y frena, preparándose para detenerse en el semáforo en rojo.

El Conductor Z acelera en el arcén derecho de la calle, encaminándose hacia el carril de giro en la esquina.



El accidente ocurre cuando:

El Conductor X gira hacia el carril de giro a la derecha en la esquina sin ver al Vehículo Z.

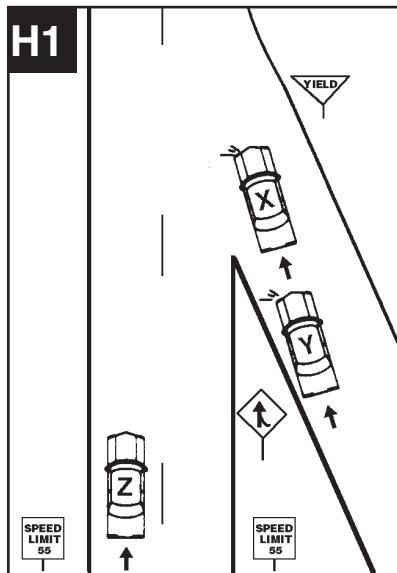
El Conductor Z frena bruscamente pero no puede evitar chocar contra el costado del Vehículo X.

Ejemplo H

Vea el accidente que se muestra en los diagramas H1, H2 y H3.
Tenga en cuenta las siguientes preguntas:

Pregúntese:

- En cada situación, ¿qué cosas que incrementaron las probabilidades de conflictos de tránsito deberían haber reconocido cada uno de los conductores?
- ¿Cuándo deberían haber visto el posible conflicto (dónde estuvo el punto crítico de decisión)?
- ¿Qué decisiones de manejo seguro podría haber tomado cada conductor para reducir la probabilidad de un accidente?



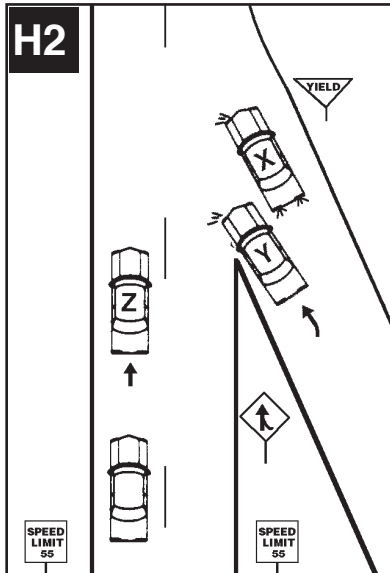
En el primer diagrama:

El Conductor X transita por una calle pequeña acercándose al punto de confluencia con el tránsito de una carretera principal.

El Conductor Y sigue de cerca al Conductor X.

Ambos Conductores X e Y están señalando con luces direccionales que van a girar a la izquierda hacia la carretera principal.

El Conductor Z transita por el carril externo (izquierdo) de la carretera.

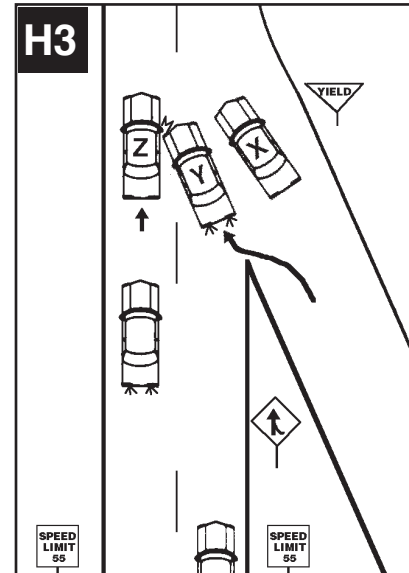


En el instante siguiente:

El Conductor X frena y se detiene antes de ingresar a la carretera.

El Conductor Y ve que el Conductor X se detiene sin razón obvia y decide tratar de pasar de manera ajustada al carril libre (derecho) de la carretera.

El Conductor Z continúa acercándose por el carril izquierdo, transitando a alta velocidad.



El accidente ocurre cuando:

El Conductor X decide continuar e ingresar a la carretera. Acelera hacia el carril derecho.

El Conductor Y es forzado a salir del carril derecho. Frena, pero no puede evitar raspar el costado del Vehículo Z en el momento en que pasa por la izquierda.

Información general sobre el examen

Siga las instrucciones que encontrará en esta sección del Manual. Las mismas le informan cómo programar su cita para realizar el examen, qué hacer cuando llegue al lugar del mismo y cómo averiguar si aprobó o no.

Cómo concertar una cita para su examen

Este examen se puede hacer solamente si tiene una cita. Es su responsabilidad programar y aprobar el examen dentro de los 30 días posteriores a la fecha postal de la carta de notificación. Si no lo hace, su licencia se suspenderá.

No llame a ningún lugar donde se realizan los exámenes.

Cuando programa la cita para su examen, deberá informar a PennDOT sobre cualquier necesidad especial que tenga llamando al 1-800-932-4600. Si usted es minusválido, PennDOT se asegurará de que usted tenga un acceso adecuado al lugar del examen. Si no entiende bien el idioma inglés, puede solicitar una versión del examen en idioma español. Si no puede leer, puede solicitar una versión oral (grabación), ya sea en idioma inglés o español.

Puede programar su examen de manejo en línea en: www.state.pa.us

Si se presenta en un lugar de examen sin una cita, o en la fecha equivocada, no se le permitirá hacer el examen.

Ley sobre estadounidenses con discapacidades (por sus siglas en inglés, ADA)

Para la personas que deseen hacer el examen especial de puntos y tengan un problema auditivo o visual, los siguientes servicios están disponibles (de acuerdo con la Ley sobre estadounidenses con discapacidades de 1990):

INTÉRPRETES PARA PERSONAS SORDAS O CON PROBLEMAS AUDITIVOS

La Oficina de Licencias para Conducir del Departamento proporcionará un intérprete, cuando sea solicitado, para las personas que desean hacer el examen especial de puntos y tienen problemas auditivos y se comunican a través del lenguaje por señas. Para que haya un intérprete presente cuando usted haga el examen, debe seguir los siguientes pasos:

1. Para conocer los días y horarios de funcionamiento del Centro de Licencias para Conducir más cercano a su domicilio, para descargar los formularios más actualizados, publicaciones y hojas informativas o para acceder a los servicios en línea de PennDOT, incluyendo la programación de su Examen de habilidades en la carretera (On-the-Road Skills Test), visite el sitio web de la oficina de Servicios para Vehículos y Conductores de PennDOT en www.dmv.state.pa.us o llame al Centro de Servicio a Clientes de PennDOT al 1-800-423-5542 (dentro del estado) o al 1-717-412-5300 (fuera del estado).
2. Cuando haga su cita, deberá indicar si hay algún tipo de lenguaje por señas que prefiera utilizar. Los tipos disponibles son: a. Lenguaje Americano de Señas (American Sign Language, ASL), b. Lenguaje de Señas Pidgin (macarrónico) (Pidgin Sign Language, PSE), c. Signos para el Inglés Exacto (Signed Exact English, SEE) o d. un intérprete oral (una persona que lee los labios).

El Departamento hará lo posible para asegurar que esté presente una persona que pueda interpretar el lenguaje de señas de su preferencia.

3. Haga su contacto inicial con el Departamento por lo menos dos (2) semanas antes de la fecha en que desee realizar el examen. Esto le dará tiempo al Departamento para contratar a un intérprete.
4. Si surge una emergencia y no puede asistir a la cita, llame al Departamento tan pronto como sea posible para cancelarla.

Procedimientos para hacer el examen

Debe llegar al lugar del examen con 15 minutos de anticipación. Un examinador de la seguridad de los conductores de PennDOT administrará el examen. Para ingresar a la sala donde se realizará el examen, debe mostrar al examinador de la seguridad de los conductores lo siguiente:

- Su carta de notificación (NOTIFICACIÓN OFICIAL) y/o
- su licencia de conducir válida.

Si no tiene una licencia de conducir válida en Pensilvania, puede traer otros comprobantes de identificación, que incluyen:

- Otra tarjeta de identificación con foto o tarjeta de asistencia pública con foto
- Identificación militar, de un banco, de empleado o escolar con foto, o licencia de otros estados
- Pasaporte, documentos de ciudadanía o naturalización o permiso para portar armas
- Tarjeta de Medicare, inscripción de votante, registro de vehículo, permiso de conducir para aprendiz o licencia temporal para conducir de Pensilvania

Nadie podrá ingresar a la sala de examen una vez que el mismo haya comenzado. Nadie bajo la influencia del alcohol o drogas podrá ingresar a la sala.

LOS CÓNYUGES, HIJOS O PERSONAS INVITADAS NO PODRÁN INGRESAR A LA SALA DE EXAMEN.

Todos los materiales del examen serán provistos por PennDOT, incluyendo los cuadernillos de examen, hojas para respuestas y lápices. El cuadernillo de examen contiene 20 preguntas. **No escriba nada en los cuadernillos.** No traiga este Manual, otros libros o papeles ni cosas para comer o beber al lugar de examen. **NO ESTARÁ PERMITIDO FUMAR** en el lugar del examen.

Dispondrá de hasta 45 minutos para terminar el examen. Durante el examen, no estará permitido conversar. Si el examinador de la seguridad de los conductores considera que usted está actuando de una manera problemática o que está haciendo trampa, usted no aprobará el examen y se deberá retirar inmediatamente. Además, usted no puede abandonar la sala mientras esté haciendo el examen.

Después de terminar, debe entregar su hoja de respuestas y el cuadernillo de examen al examinador de la seguridad de los conductores.

Calificación de los resultados del Examen

El examinador de la seguridad de los conductores de PennDOT que administra el examen lo calificará una vez que usted finalice. Si reprueba, deberá reprogramar su examen siguiendo las mismas instrucciones que encontrará en el ENCARTE CON LA LISTA DE LUGARES. Usted sigue siendo responsable de aprobar el examen dentro de los 30 días posteriores a la fecha postal de su carta de notificación, o su licencia será suspendida. No podrá hacer nuevamente al examen el mismo día.

Estudie este Manual con atención. Recuerde, una vez que apruebe el examen dentro de los 30 días, se eliminarán dos puntos de su historial de conductor.